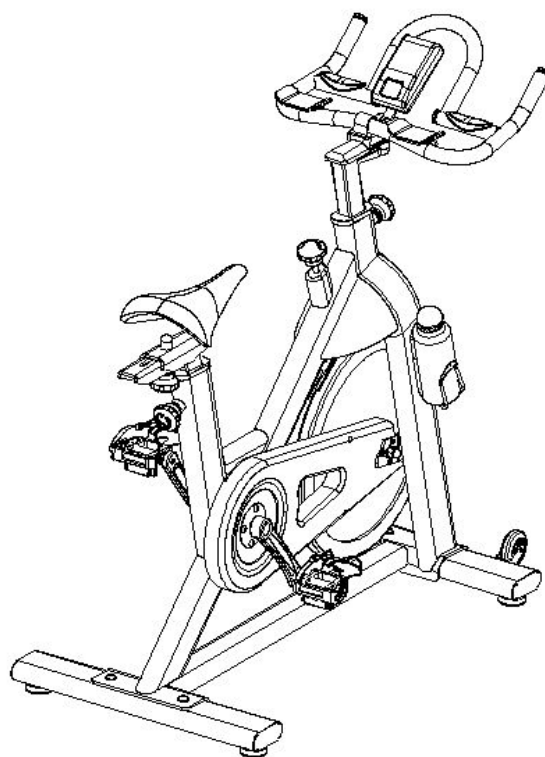




# DIADORA



**NÁVOD NA POUŽITIE: Cyklotrenažér Fassi R25 PRO**

## Vážené zákazníčky, vážení zákazníci

Teší nás, že ste sa rozhodli pre zariadenie zn. **Diadora**. Tento kvalitný produkt je navrhnutý pre domáce používanie a je testovaný podľa európskej normy EN 957-1/6. Pred poskladaním zariadenia si pozorne prečítajte návod na použitie. Tento návod uschovajte pre prípadné otázky v budúcnosti ohľadne prevádzky Vášho zariadenia.

Prajeme Vám veľa zábavy a úspechov pri Vašom tréningu.

Vaš Diadora - Tím

## Záruka

Kvalitné výrobky zn. **Diadora** sú konštruované a testované pre fitness tréningy v domácom prostredí. Toto zariadenie zodpovedá európskej norme EN 957.

Na chyby materiálu a spracovanie poskytuje zn. **Diadora** záruku 2 roky.

Záruka sa nevzťahuje na opotrebované časti a škody spôsobené nesprávnou manipuláciou so zariadením. V prípade reklamácie kontaktujte predajcu.

Záručná doba začína plynúť dátumom predaja. (Uschovajte preto doklad o kúpe).

## Zákaznícky servis

Aby sme Vám mohli čo najlepšie pomôcť s prípadnými problémami na Vašom zariadení, poznačte si presný názov výrobku a sériové číslo. Tieto údaje nájdete na štítku na spodnej časti výrobku.

\_\_\_\_\_

Názov modelu:

\_\_\_\_\_

Sériové číslo:

## Pokyny pre zaobchádzanie so zariadením po vyradení z prevádzky



Zariadenie zn. **Diadora** je recyklovateľné. Prosíme Vás, aby ste Vaše zariadenie po skončení životnosti odovzdali do zberní odpadu (alebo miesta na to určeného).

**Kontakt**

Duvlan s.r.o.

Textilná 5/897

957 01 Bánovce nad Bebravou

e-mail: [servis@duvlan.com](mailto:servis@duvlan.com)

web: [www.duvlan.com](http://www.duvlan.com)

**Pokyny**

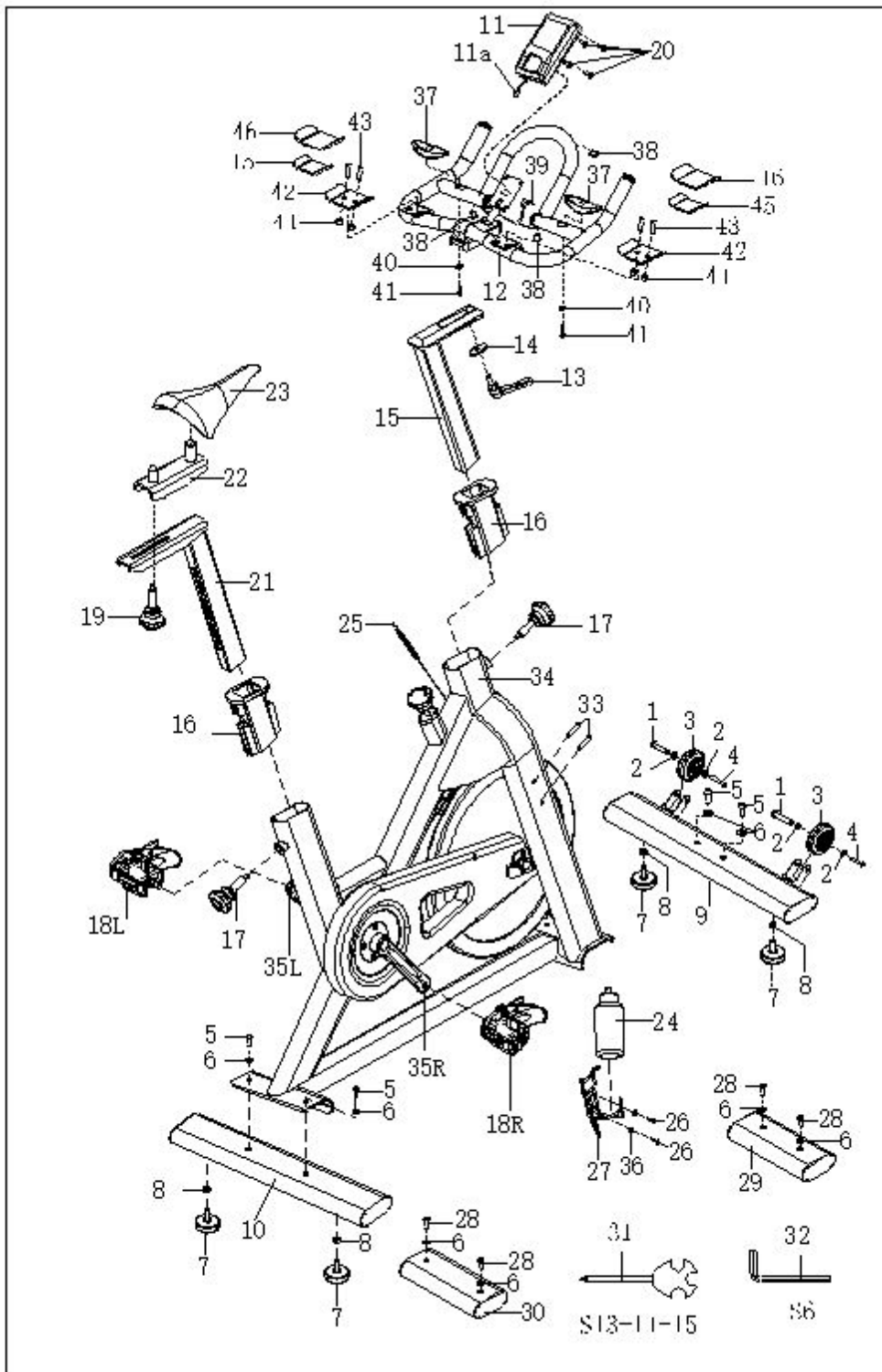
Tento návod na použitie je len referencia pre zákazníkov. **zn. Diadora** nepreberá ručenie za chyby vzniknuté prekladom, alebo technickou zmenou produktu.

## DÔLEŽITÉ BEZPEČNOSTNÉ INFORMÁCIE

Prosíme Vás o podrobné prečítanie návodu na používanie pred montážou a pred prvým použitím. Dozviete sa dôležité informácie o bezpečnosti, správnom používaní a údržbe zariadenia. Uschovajte tento návod na používanie v prípade neskoršej opravy, údržby alebo objednania náhradných súčiastok.

- **Oblasť používania:** Toto zariadenie je konštruované a testované pre domáce používanie osobám do telesnej hmotnosti max. 120 kg.
- **Zariadenie je navrhnuté pre domáce používanie.** Trieda použitia a presnosti HC (norma STN EN 957-10). Pre komerčné využívanie zariadenia sa na zariadenie záruka nevzťahuje a výrobca za zariadenie neručí. Nie je určené pre terapeutický tréning.
- **Zariadenie-popis:** Vyššia/nížšia rýchlosť pedálov vedie k vyššiemu/nížšiemu výkonu.
- **Zariadenie-funkcie:** Odpor môže byť menený otáčaním regulátora odporu.
- **Oblasť používania:** Zariadenie je navrhnuté pre tréning dospelých osôb. Zabezpečte, aby deti na tomto zariadení trénovali len pod dohľadom dospelých osôb.
- **Zariadenie-okolie:** Upozornite prítomné osoby na nebezpečenstvo, napr. uvoľnenia pohyblivých častí počas cvičenia.
- **Zariadenie-okolie:** Zabezpečte dostatočný priestor na bezpečné používanie zariadenia. V blízkosti stroja musí byť voľná plocha min. 0,6m.
- **Zariadenie-okolie:** Postavte zariadenie na nekĺzavý povrch.
- **Zariadenie-okolie:** Zabezpečte aby do vnútra prístroja, alebo jeho elektrickej časti nevnikli žiadne tekutiny, vrátane telesného potu.
- **Zariadenie-okolie:** Používajte zariadenie vo vnútri a chráňte pred vlhkosťou a prachom. Neumiestňujte zariadenie do garáže, zastrešenej verandy a v blízkosti vody.
- **Užívateľ-zdravie:** Pri zdravotných komplikáciách a obmedzeniach konzultujte Váš tréning s Vaším lekárom. Povie Vám, ktorý tréning je pre Vás vhodný.
- **Užívateľ-zdravie:** Nesprávny tréning a precenenie Vašich schopností môže poškodiť Vaše zdravie.
- **Užívateľ-zdravie:** Pokiaľ počas tréningu pocítite nevoľnosť, bolesť na hrudi alebo sa Vám bude zle dýchať, okamžite ukončíte tréning a vyhľadajte lekára.
- **Užívateľ-zdravie:** S tréningom začnite až potom ako sa presvedčíte, že zariadenie je správne poskladané a nastavené.
- **Zariadenie-príprava:** Pri montáži zariadenia postupujte presne podľa montážneho návodu.
- **Zariadenie-príprava:** Používajte len vhodné náradie a nechajte si poprípade pomôcť druhou osobou.
- **Zariadenie-príprava:** Používajte len originálne súčiastky Diadora (pozrite zoznam)
- **Zariadenie-príprava:** Utiahnite pevne všetky nastaviteľné časti, aby ste zabránili ich uvoľneniu počas tréningu.
- **Návod na použitie:** Pre bezpečný a efektívny tréning dodržujte pokyny návodu.

- Návod na použitie: Nepoužívajte zariadenie na boso alebo s voľnou obuvou.
- Návod na použitie: Dbajte počas montáže/demontáže na správnu pozíciu a upevnenie pohyblivých častí.
- Návod na použitie: Používajte výškové nastavenia na zadnej nohe pre bezpečné zaistenie pozície zariadenia.
- Návod na použitie: Zabezpečte, aby predné prepravné kolieska boli v správnej polohe (pozri návod).
- Údržba zariadenia: Pravidelne každý 1 mesiac až 2 mesiace skontrolujte celé zariadenie, najmä skrutky, matice. To platí najmä pre bezpečnostnú skrutku sedadla a riadítok.
- Údržba zariadenia: Neodbornými zásahmi a opravami (demontáž originálnych dielov, montáž nevhodných dielov atď.) môže vzniknúť nebezpečenstvo pre užívateľa.
- Údržba zariadenia: Poškodené diely môžu ohroziť Vašu bezpečnosť a ovplyvniť životnosť zariadenia. Opotrebované a poškodené diely okamžite vymeňte, alebo zariadenie prestaňte používať.
- Údržba zariadenia: Používajte len originálne diely Diadora.
- UPOZORNENIE: snímače tepovej frekvencie môžu byť nepresné. Prílišné zaťaženie organizmu môže viesť k vážnemu zraneniu alebo k smrti. Ak cítite bolesť, okamžite prestaňte cvičiť.
- Po cvičení, prosím otočte kľuku pre napätie v smere hodinových ručičiek (+), aby ste zvýšili napätie a pedále sa ďalej neotáčali a nikoho nezranili.
- Cyklotrenažér s pevným kolesom
- Hmotnosť cyklotrenažéra: 60,5 kg
- Celkové rozmery: d116 x š57 x v122 cm

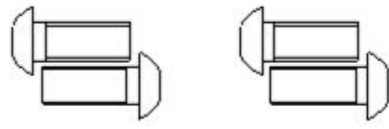


Zoznam dielov/seznam dílů/Part list

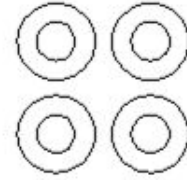
P.Č/P.N	Názov/Název/Description	KS/Q'TY
1	Skrutka $\Phi 7.8 \times 30 \times M6 \times 15 \times S5$	2
2	Ložisko/ložisko/Bearing 608ZZ $\Phi 8$	4
3	Kladka/kladka/Pulley $\Phi 71 \times \Phi 19 \times 24$	2
4	Skrutka/šroub/Bolt $M6 \times 12 \times S5$	2
5	Skrutka/šroub/Bolt $M10 \times 25 \times S6$	4
6	Podložka/podložka/Washer $d10 \times \Phi 20 \times 2.0$	8
7	Podložka/podložka/Foot pad $M10 \times 30 \times \Phi 52 \times 49$	4
8	Matica/matice/Nut $M10 \times H7 \times S17$	5
9	Predný stabilizátor/přední stabilizátor/Front stabilizer	1
10	Zadný stabilizátor/zadní stabilizátor/Rear stabilizer	1
11	Počítač/počítač/Computer ST 6504-71	1
12	Riadidlá/řídítka/Handlebar	1
13	Skrutka v tvare L/šroub/L shape knob $90 \times \Phi 21$	1
14	Podložka/podložka/Washer $d10 \times \Phi 40 \times 4$	1
15	Základňa riadidiel/základna řídítek /Handlebar post	1
16	Objímka/objímka/Bushing PT100*40	2
17	Skrutka/šroub/Knob $\Phi 58 \times 97 \times M16 \times 1.5 \times 42$	2
18L/R	Pedál/pedál/Pedal JD-308 9/16	2
19	Skrutka/šroub/Bolt $M10 \times 22 \times \Phi 19 \times 35 \times \Phi 58$	1
20	Skrutka/šroub/Bolt $M5 \times 10$	4
21	Sedlovka/sedlovka/Horizontal saddle post	1
22	Základňa sedadla/základna sedadla/Seat post	1
23	Sedadlo/sedadlo/Saddle (6801)	1
24	Fľaša/lahev/Water bottle $\Phi 73 \times 210$	1

25	Senzor/senzor/Sensor	1
26	Skrutka/šroub/Bolt M5*12*Φ8.5	2
27	Držiak na fľašu/Držák na láhev/Water bottle holder	1
28	Skrutka/šroub/Bolt M10*16*S6	4
29	Kryt pre predný stabilizátor/Kryt pro přední stabilizátor /Casing for front stabilizer	1
30	Kryt pre zadný stabilizátor/Kryt pro zadní stabilizátor/Casing for Rear stabilizer	1
31	Klíč/klíč/Spanner S13-14-15	1
32	Imbusový klíč/imbusový klíč/Spanner S6	1
33	Skrutka/šroub/Bolt M5*40	2
34	Hlavný rám/hlavní rám/Main frame	1
35 L/R	Kľuka/klika/Crank	2
36	Podložka/podložka/Washer d5*Φ13*1	2
37	Ručný snímač pulzu/Ruční snímač pulsu /Hand pulse grip	2
38	Zátka/zatka/Hole Plugs Φ12*11*Φ3	3
39	Kábel ručného snímača pulzu/Kabel ručního snímače pulsu /Hand pulse cable	1
40	Podložka/podložka/Washer d6*Φ12*1	2
41	Skrutka/šroub/Bolt ST4*19*Φ7	2
42	Zátka/zatka/Cuff seat t2.5*60	2
43	Skrutka/šroub/Bolt M8*20*Φ14.5	4
44	Matica/matice/Nut M8*H16*S13	4
45	Suchý zips/Suchý zip /Velcro 102*52	2
46	Podložka/podložka/Cuff pad 110*65	2

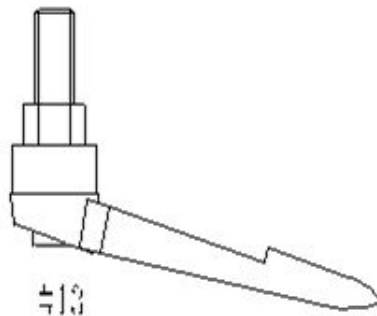




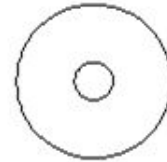
≠5  
M10\*25\*S6 4PCS



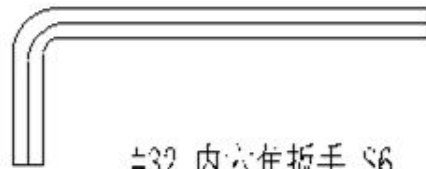
≠6  
d10\*Φ20\*2 4PCS



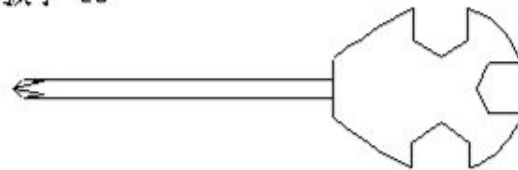
≠13  
90\*Φ21 1PCS



≠14  
d10\*Φ40\*4 1PCS



≠32 内六角扳手 S6

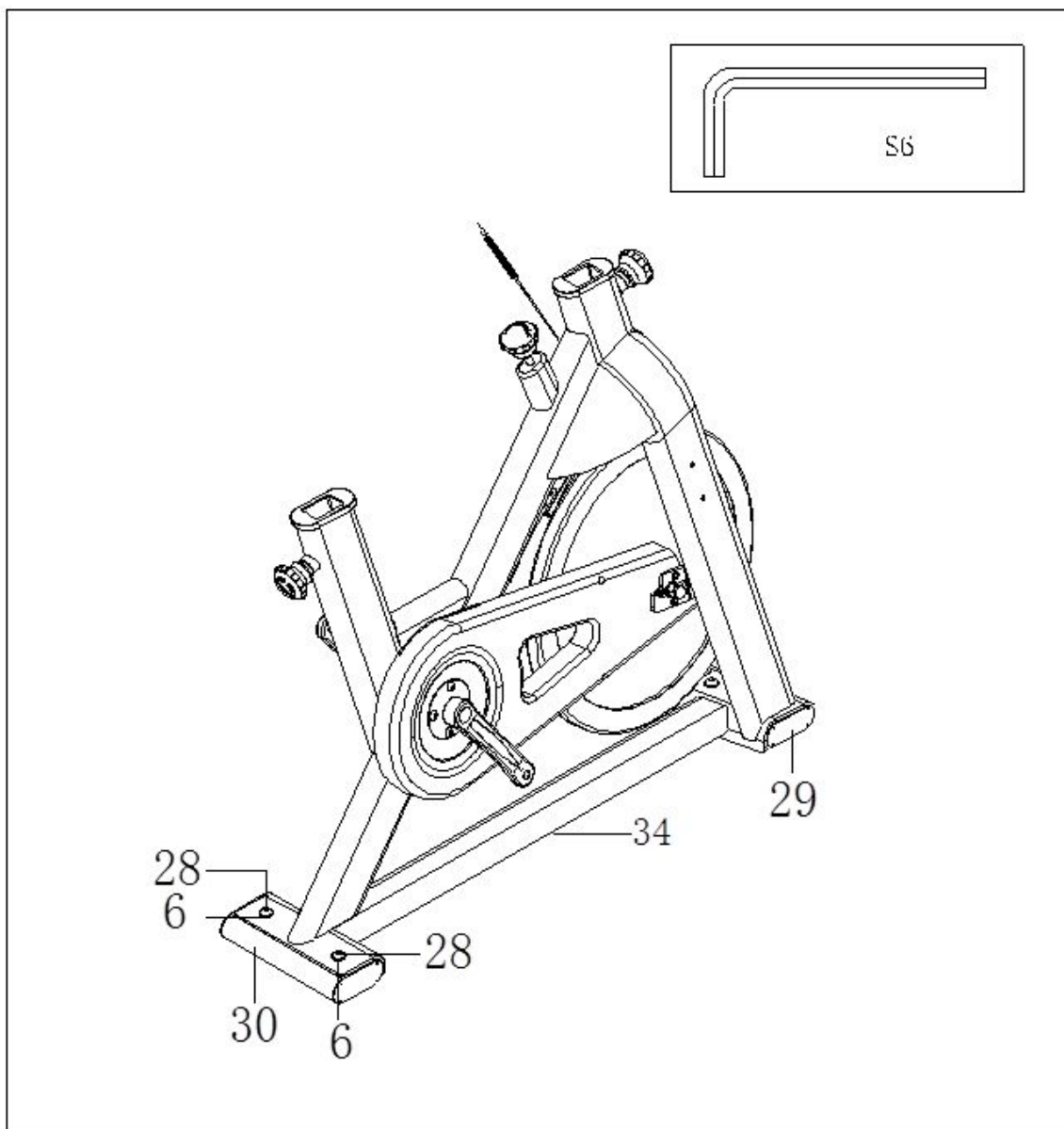


≠31 十字呆扳手 S13 11 15

## Postup pri montáži

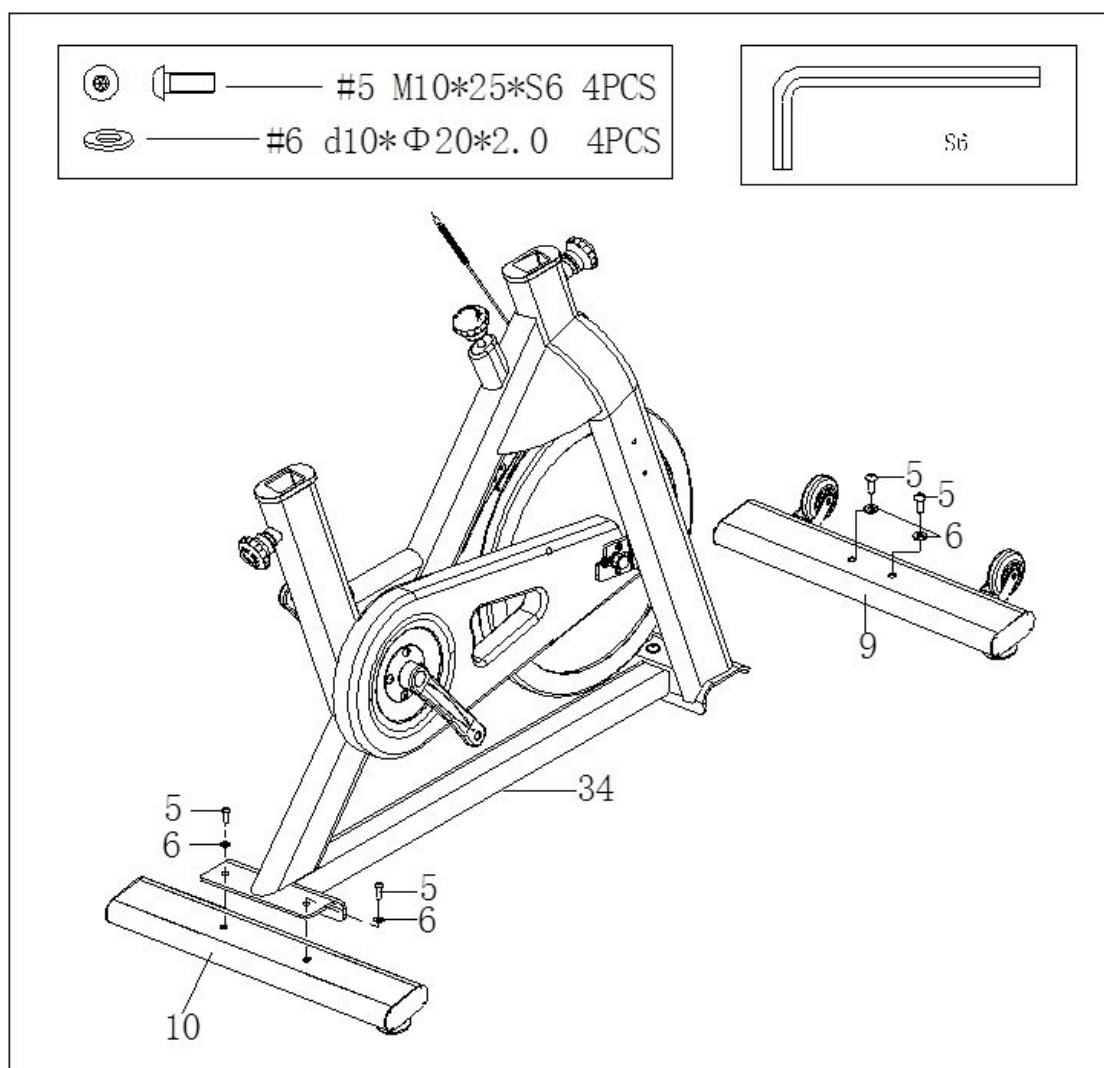
### Krok 1

1. Odšróbujte skrutku (28) s kľúčom (32), vyberte podložku (6), kryt pre predný stabilizátor (29) a kryt pre zadný stabilizátor (30).
2. Vložte skrutku (28), podložku (6), kryt pre predný stabilizátor (29) a kryt pre zadný stabilizátor (30).



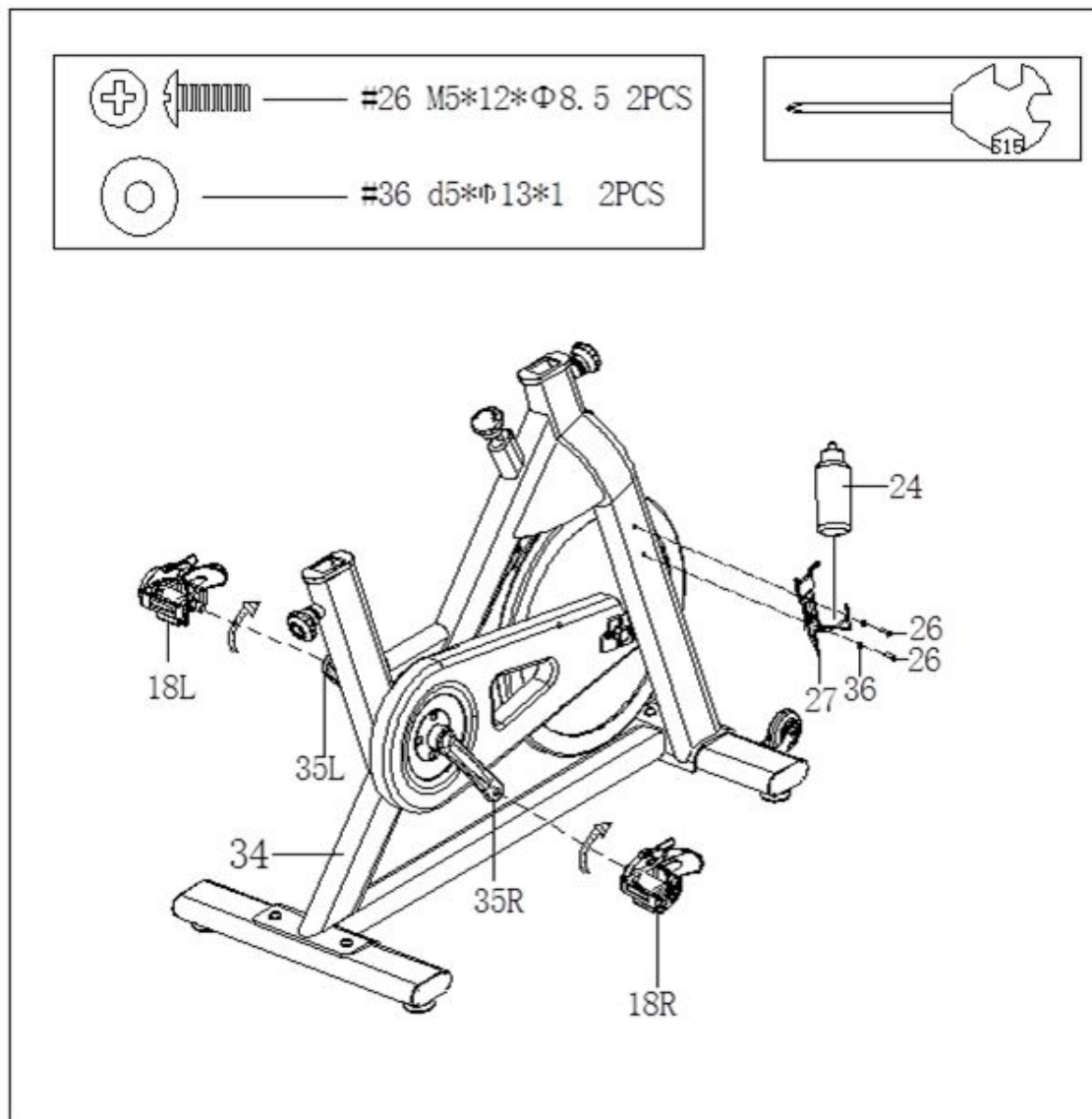
## Krok 2

Zaistite predný stabilizátor (9) a zadný stabilizátor (10) na hlavnom ráme (34) so skrutkou (5) a podložkou (6).



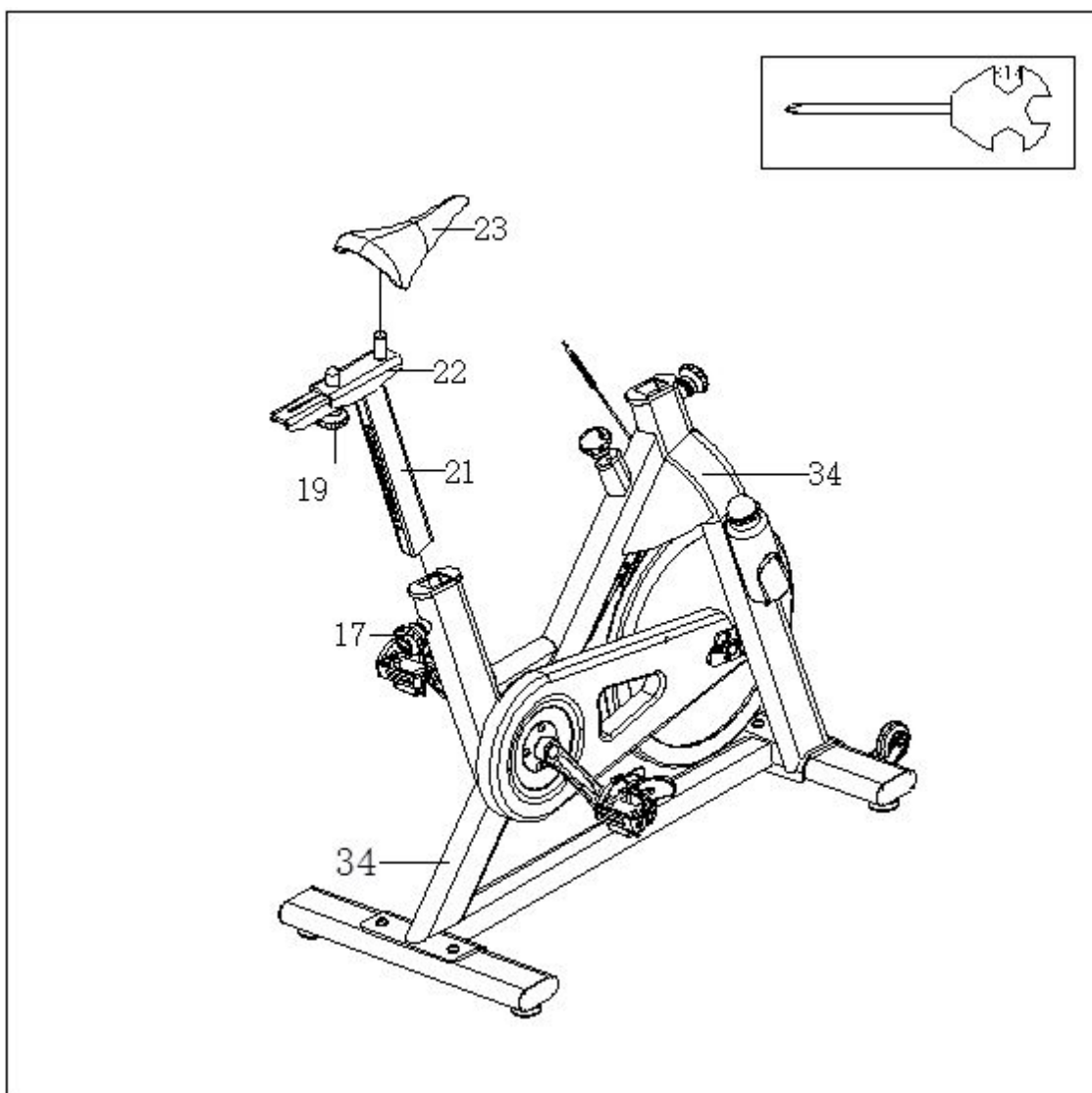
### Krok 3

1. Zaistite držiak na fľašu (27) k hlavnému rámu (34) so skrutkou (26) a podložkou (36), potom dajte fľašu na vodu (24) na držiak (27).
2. Upevnite pedál (18L / R) na kľuku (35L / R), s kľúčom (31).



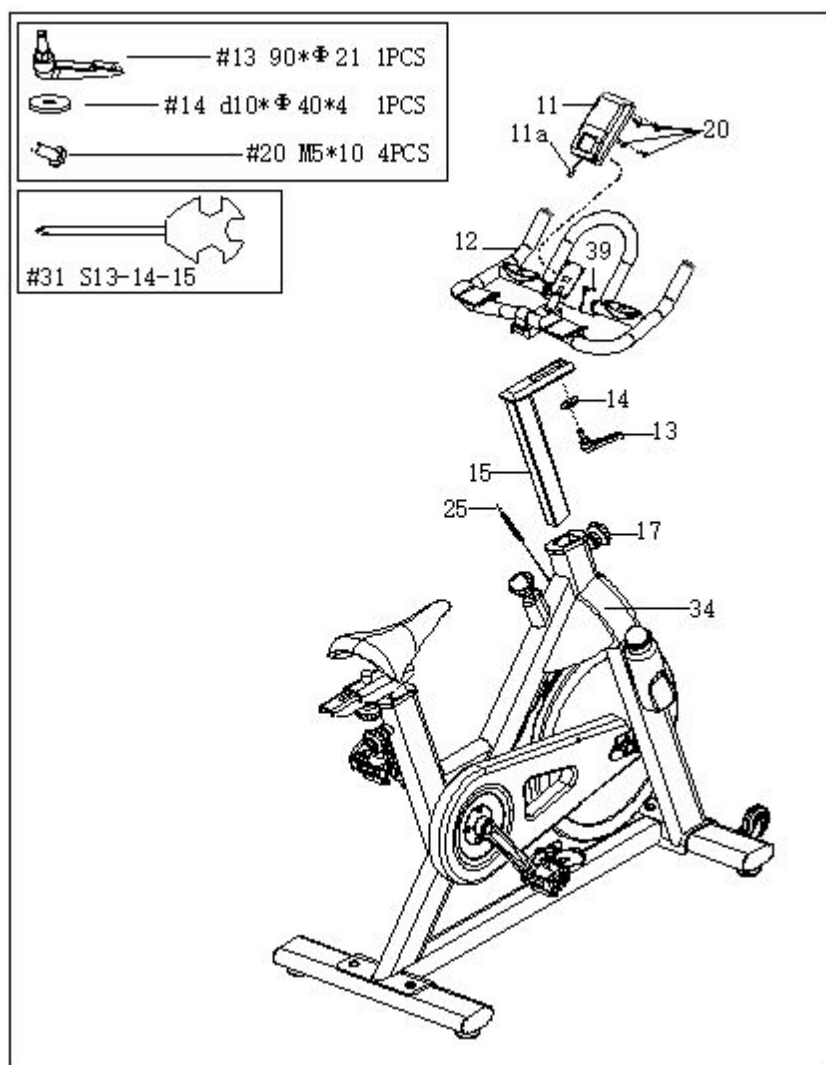
#### Krok 4

1. Uvoľnite skrutku (17), vložte horizontálne sedlovku (21) do hlavného rámu (34), nastavte ju do správnej polohy a dotiahnite.
2. Pripevnite sedlo (23) na základňu sedadla (22) s kľúčom (31).
3. Uvoľnite skrutku (19), upravte sedlovku (21) do správnej polohy a dotiahnite.



## Krok 5

1. Povoľte skrutku (17), vložte základňu riadidiel (15) do hlavného rámu (34), nastavte ju do správnej polohy a dotiahnite.
2. Nastavte riadidlá (12) do správnej polohy a zaistite riadidlá (12) na základňu riadidiel (15) s podložkou (14) a so skrutkou tvare L (13).
3. Pripevnite počítač (11) do držiaka na riadidlách (12) so skrutkou (20).
4. Pripojte senzor (25) ku káblu počítača (11), ďalej pripojte kábel ručného snímača pulzu (39) do otvoru na zadnej časti počítača (11).



## Počítač

MODE	Stlačte tlačidlo pre potvrdenie hodnôt.
SET	Stlačte tlačidlo pre nastavenie hodnoty: čas, vzdialenosť, kalórie a pulz.
RESET	Podržte tlačidlo po dobu 2 sekúnd pre obnovenie zadaných hodnôt.
RECOVERY	Stlačením tlačidla si kontrolujete stav srdcovej frekvencie.

### Funkcie

SCAN: TIME → DISTANCE → CALORIES → PULSE → RPM / SPEED

RPM: Zobrazí počet otáčok za minútu. Funkcie RPM a rýchlosť počas zobrazenia cvičenia sa mení každých šesť sekúnd.

SPEED: Zobrazuje rýchlostný tréning.

TIME: 1. Stlačte tlačidlo "SET" pre nastavenie času tréningu od 00:00 do 99:00 minút s funkciou odpočítavania.

2. Pokiaľ nie je stlačené žiadne tlačidlo, tréningový čas je zobrazený automaticky.

DISTANCE: 1. Stlačte tlačidlo "SET" pre nastavenie vzdialenosti od 0:00 do 99:50 km s funkciou odpočítavania.

2. Pokiaľ nie je stlačené žiadne tlačidlo, prejdená vzdialenosť je zobrazená automaticky.

CALORIES: 1. Stlačte tlačidlo "SET" pre nastavenie kalórie 0 - 9990 kalórií s funkciou odpočítavania.

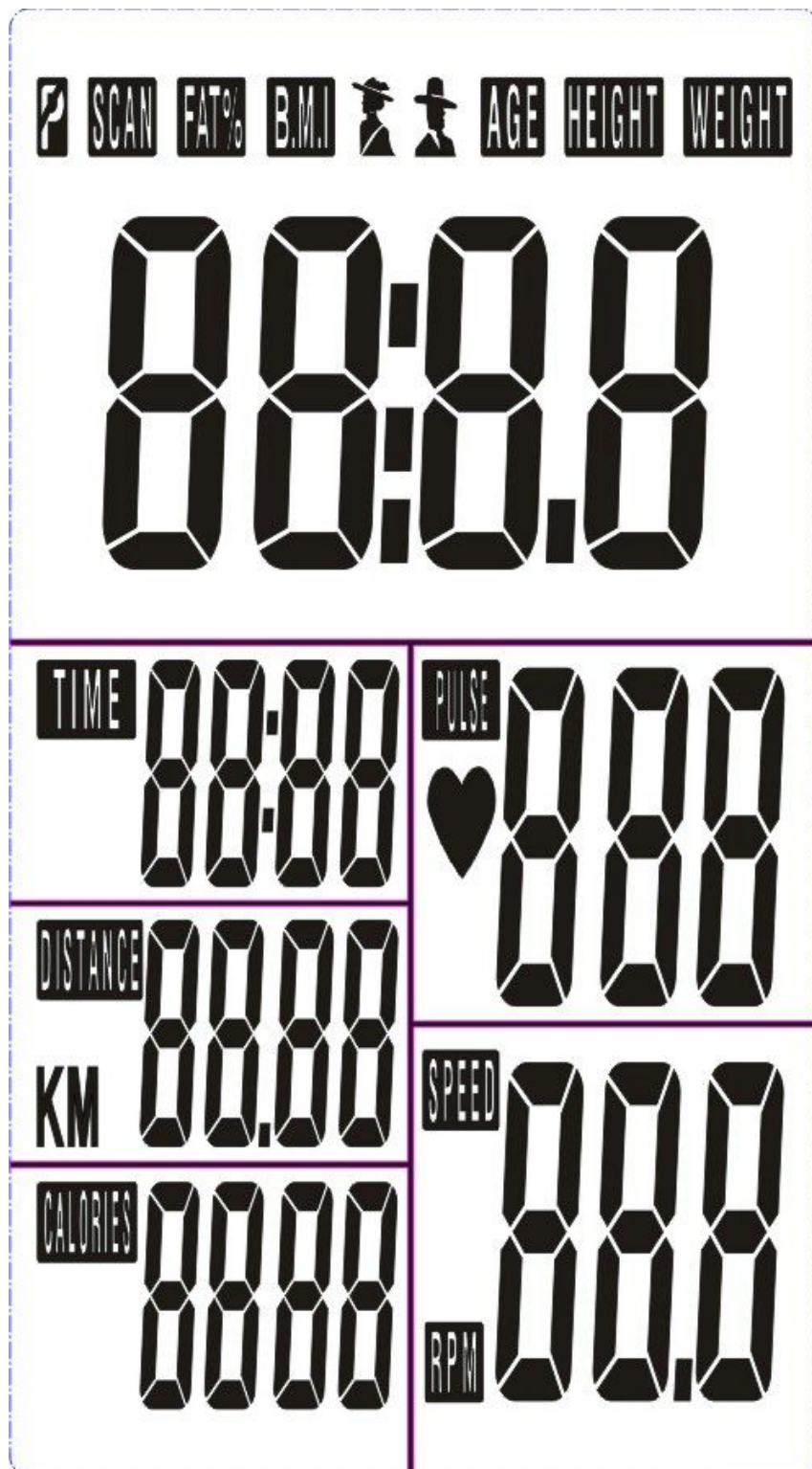
2. Pokiaľ nie je stlačené žiadne tlačidlo, spálené kalórie sú zobrazené automaticky.

PULSE: Užívateľ si môže nastaviť cieľovú tepovú frekvenciu.

### PREVÁDZKA:

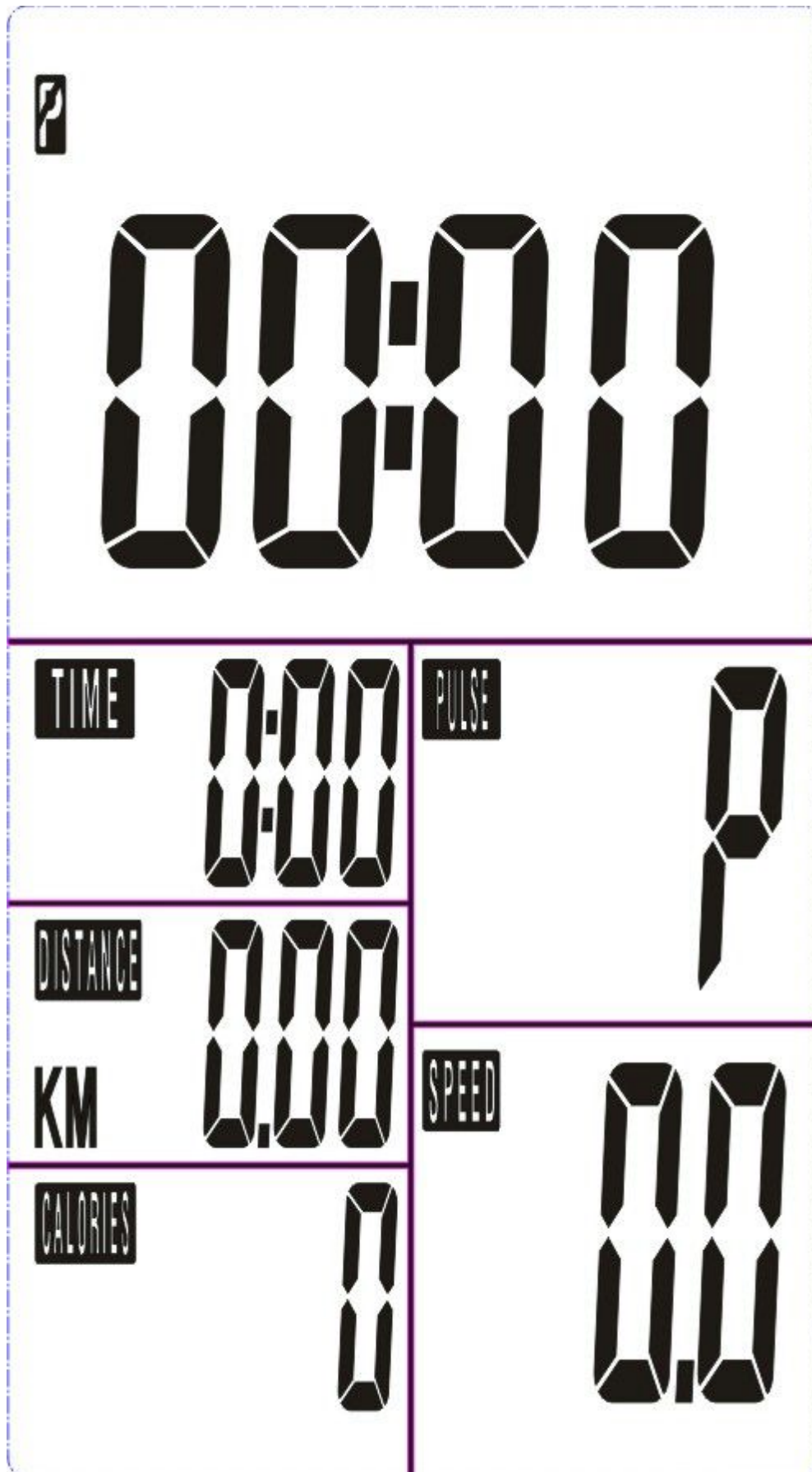
1. Nainštalujte dve 1.5V batérie, na obrazovke sa objaví ako "Obrázok A" a počítač pípne. Po zvukovom signáli displej bude vyzerat' podobne ako "Obrázok B" .

obrázok A

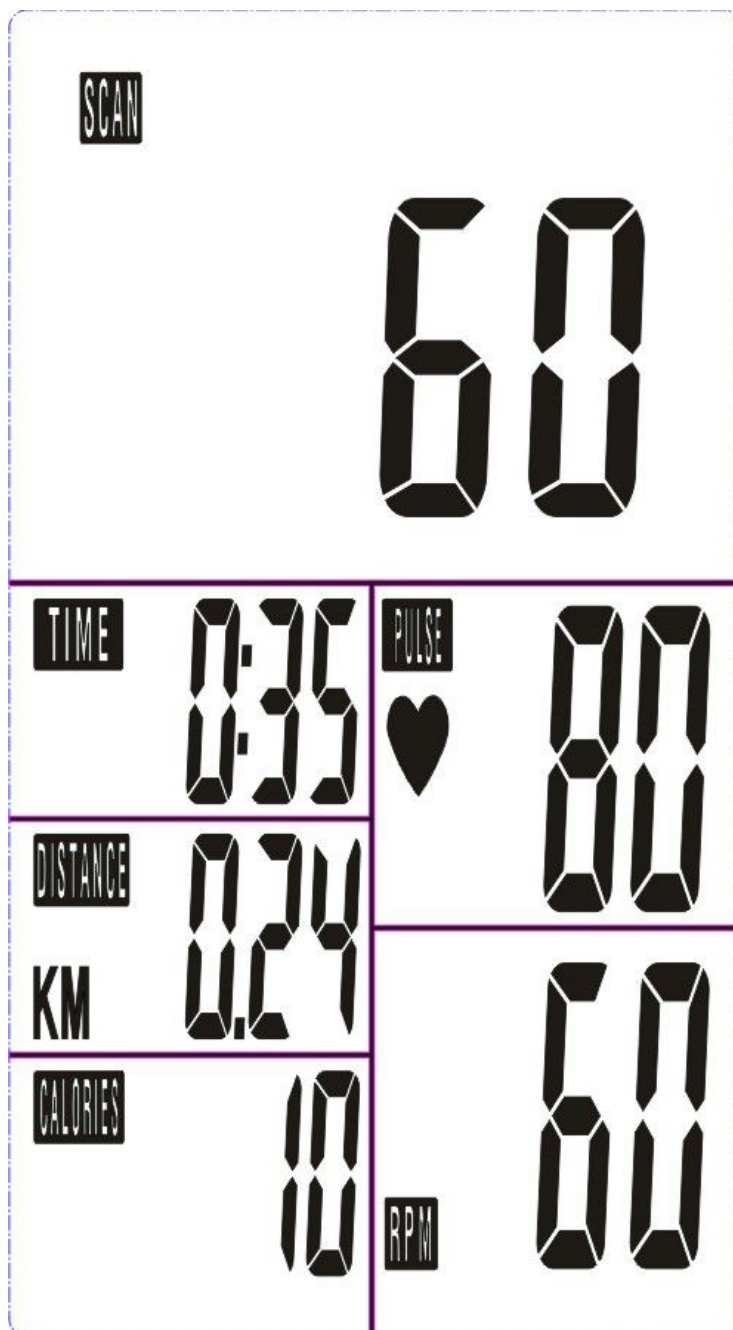




obrázok B



2. Ak chcete nastaviť hodnoty: čas, vzdialenosť, kalórie a pulz, prístup k požadovanej funkcii: stlačte tlačidlo "SET" pre nastavenie hodnoty a stlačte tlačidlo "MODE" pre potvrdenie.
  3. Od šliapania sa hodnoty času, vzdialenosti a kalórií začínajú počítať, ako je znázornené na obrázku C. Ak ste nastavili cieľ (čas, vzdialenosť alebo kalórií), funkcia začne odpočítavanie. Akonáhle sa dostanete na nulu, počítač upozorní zvukovým signálom. Stlačte tlačidlo "MODE" pre potvrdenie.
  4. V funkcií režime SCAN RPM / SPEED / TM / DIST / CAL / PULSE sa zobrazí postupne každých 6 sekúnd (pozri obrázok C).
- obrázok C



5. Môžete tiež stlačiť tlačidlo "MODE", pre zobrazenie jednotlivých funkcií.

6. RECOVERY:

Zotavenie a testovanie impulzov za jednu minútu.

(1) Stlačte tlačidlo "RECOVERY" pre obnovenie. Odpočítavanie je od "0:60". Na konci odpočítavania, monitor ukazuje hodnotu F1 do F6. Kde F1 je najlepšia hodnota a F6 najhoršia hodnota. ,

F1 VÝNIMOČNÝ

F2 EXCELENTNÝ

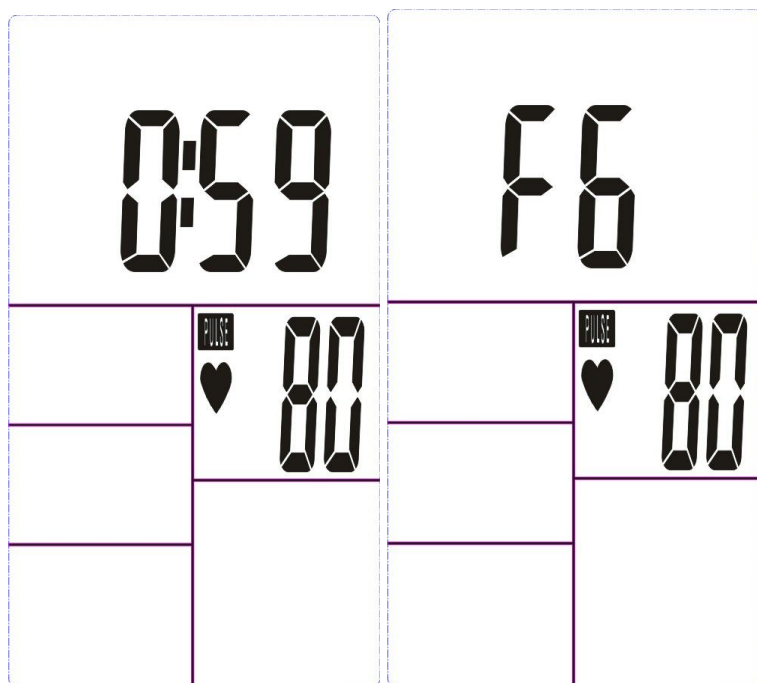
F3 DOBRÝ

F4 PRIEMER

F5 PODPRIEMERNÝ

F6 ZLÝ

(2) Nižšie uvedené údaje ukazujú príklad, ako sa zobrazí zotavenie na monitore.



(3) Ak je správne odpočítavanie dokončené, alebo nie je detekovaná srdcová frekvencia, počítači sa zobrazí F6.

(4) Ak stlačíte Recovery pred koncom odpočítavania, počítač sa vráti do hlavného menu.

Poznámky:

1. Počítač sa automaticky vypne po 4 minútach nečinnosti. Ak ho chcete znova zapnúť , stlačte ľubovoľné tlačidlo.

2. Ak Váš počítač nezobrazuje správne hodnoty, vymeňte batérie.